



Ausbreitung des Bibers in Rur, Schwalm und Nette

Michael Straube

NABU Kreisverband Heinsberg



Ausrottung: Ende 19. Jahrhundert

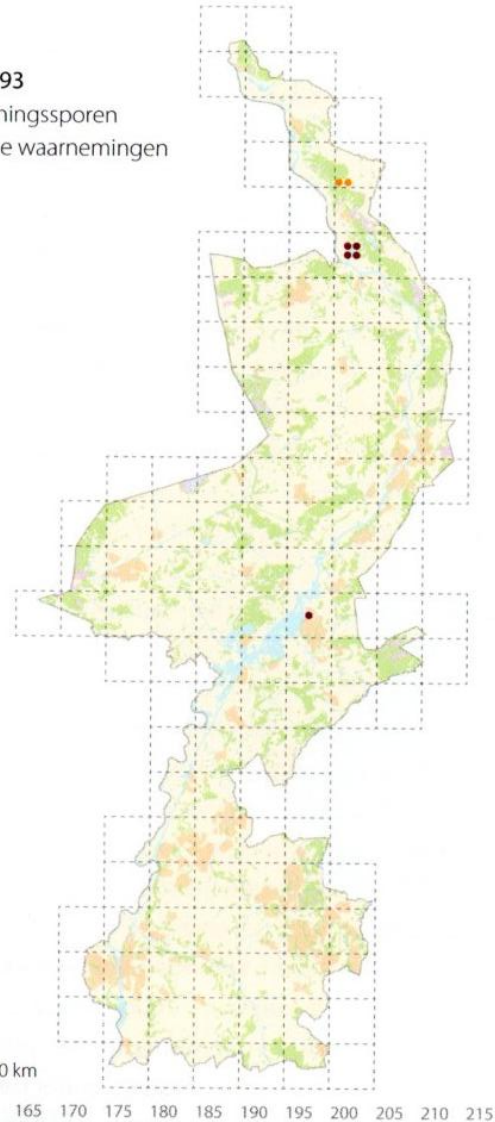
Wiedereinbürgerung in NRW und
im Limburg: ab den 1980er Jahren

Limburg

1980 - 1993

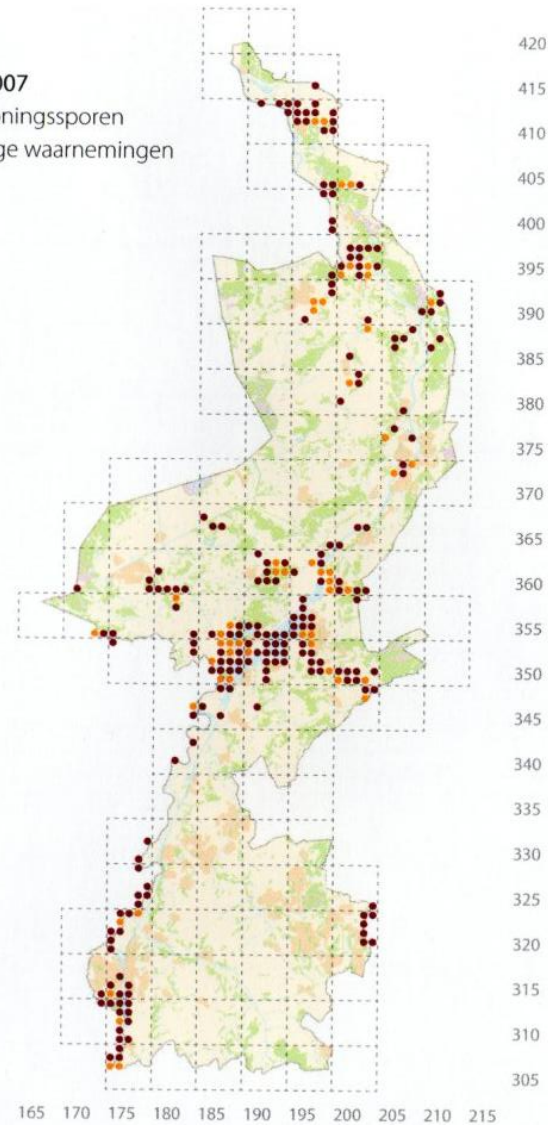
- bewoningssporen
- overige waarnemingen

0 5 10 km



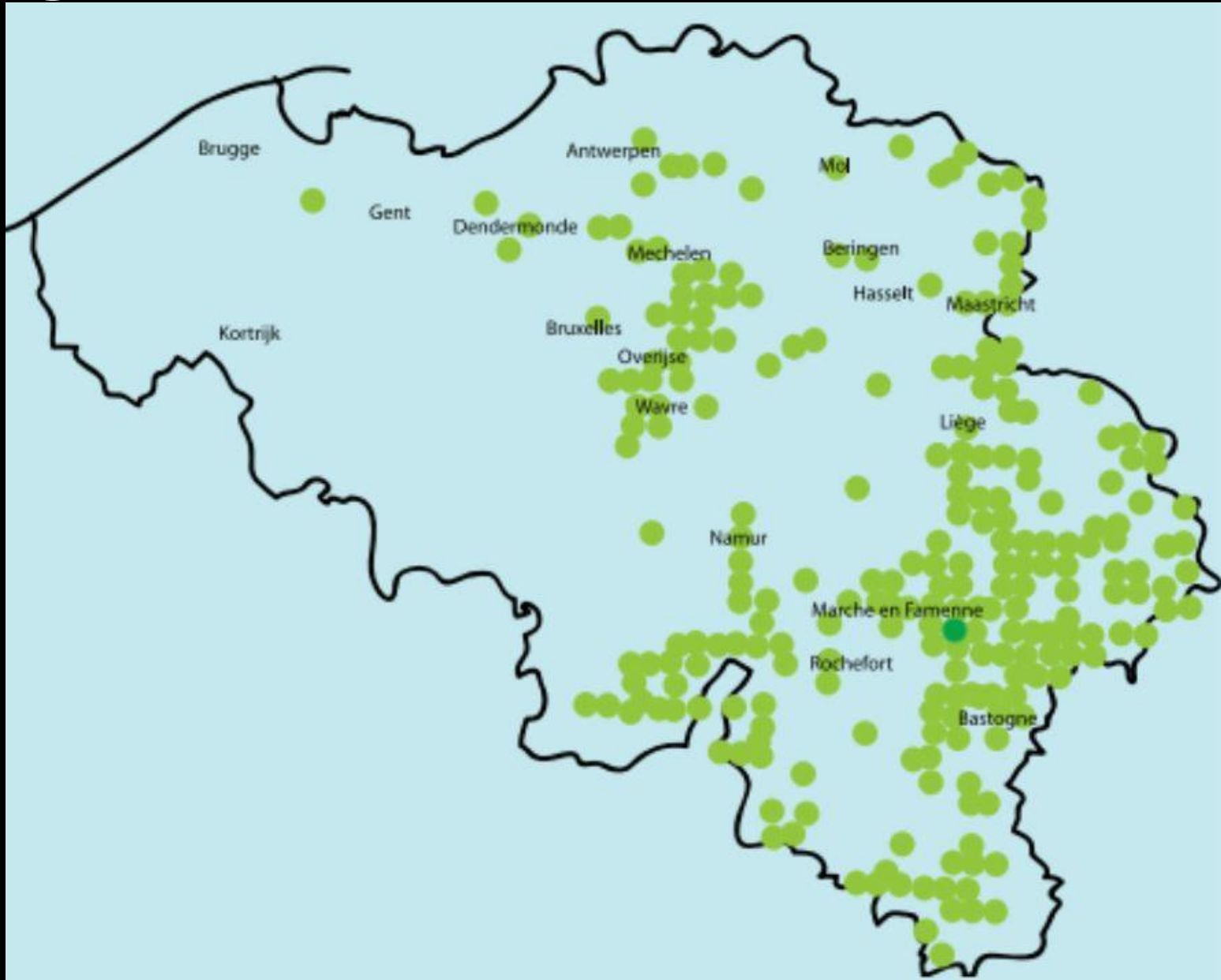
1994 - 2007

- bewoningssporen
- overige waarnemingen

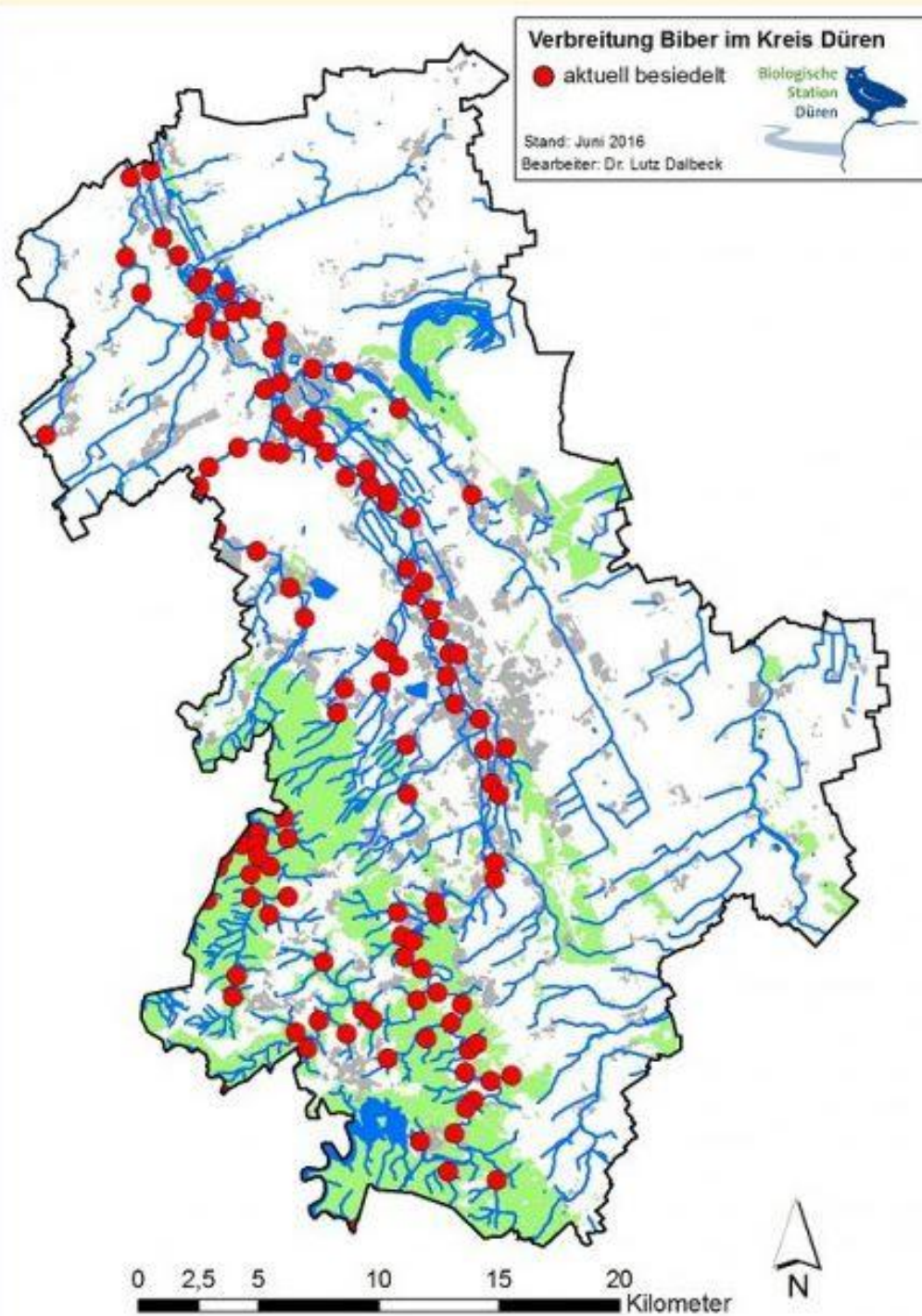


Figuur 2. Verspreiding van de bever in de periode 1980-1993 (links) en 1994-2007 (rechts).

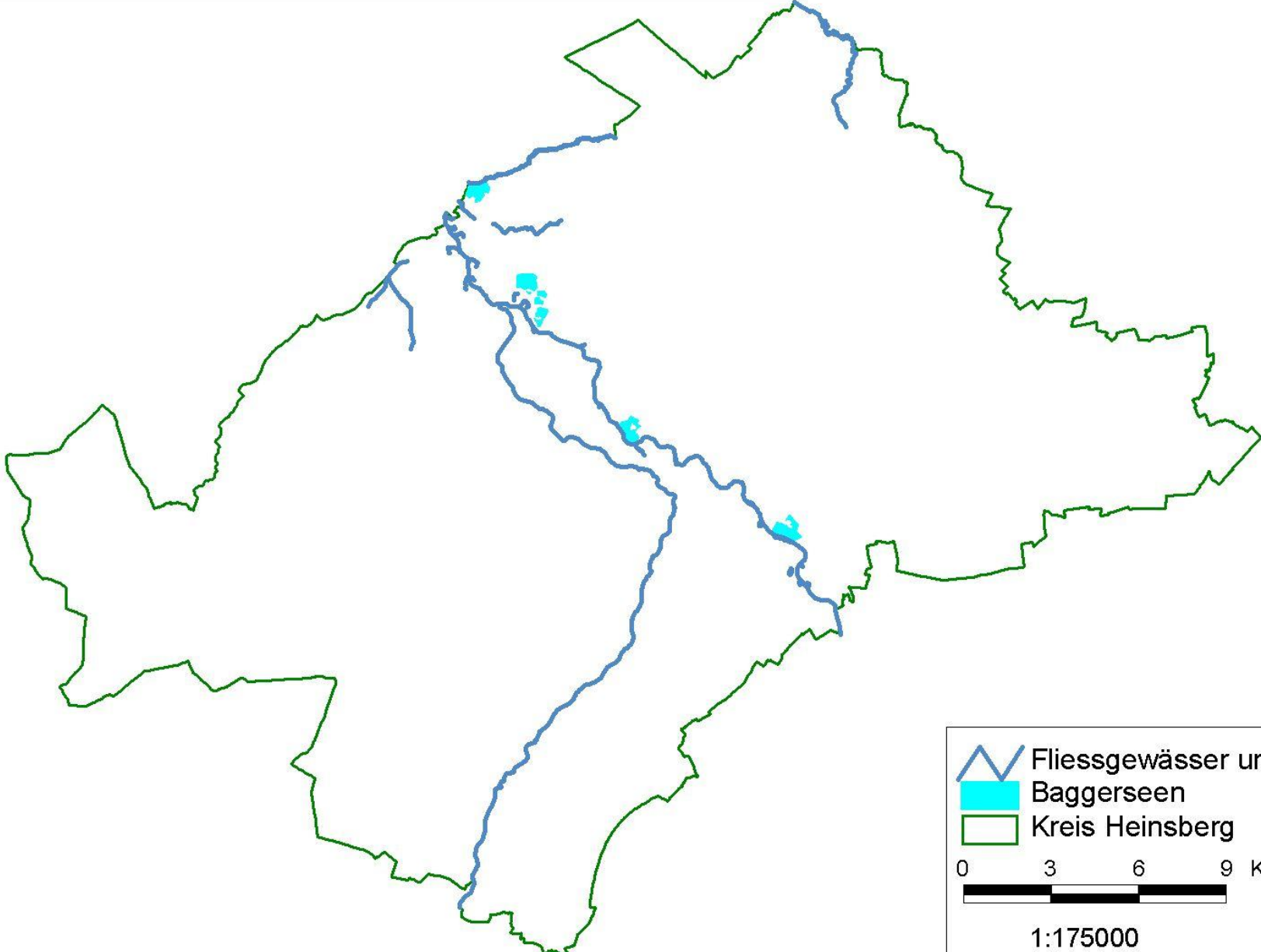
Belgien






Kreis Düren



Biberkartierung Kreis Heinsberg 2012



-  Fließgewässer und Altarme
-  Baggerseen
-  Kreis Heinsberg

0 3 6 9 Kilometer

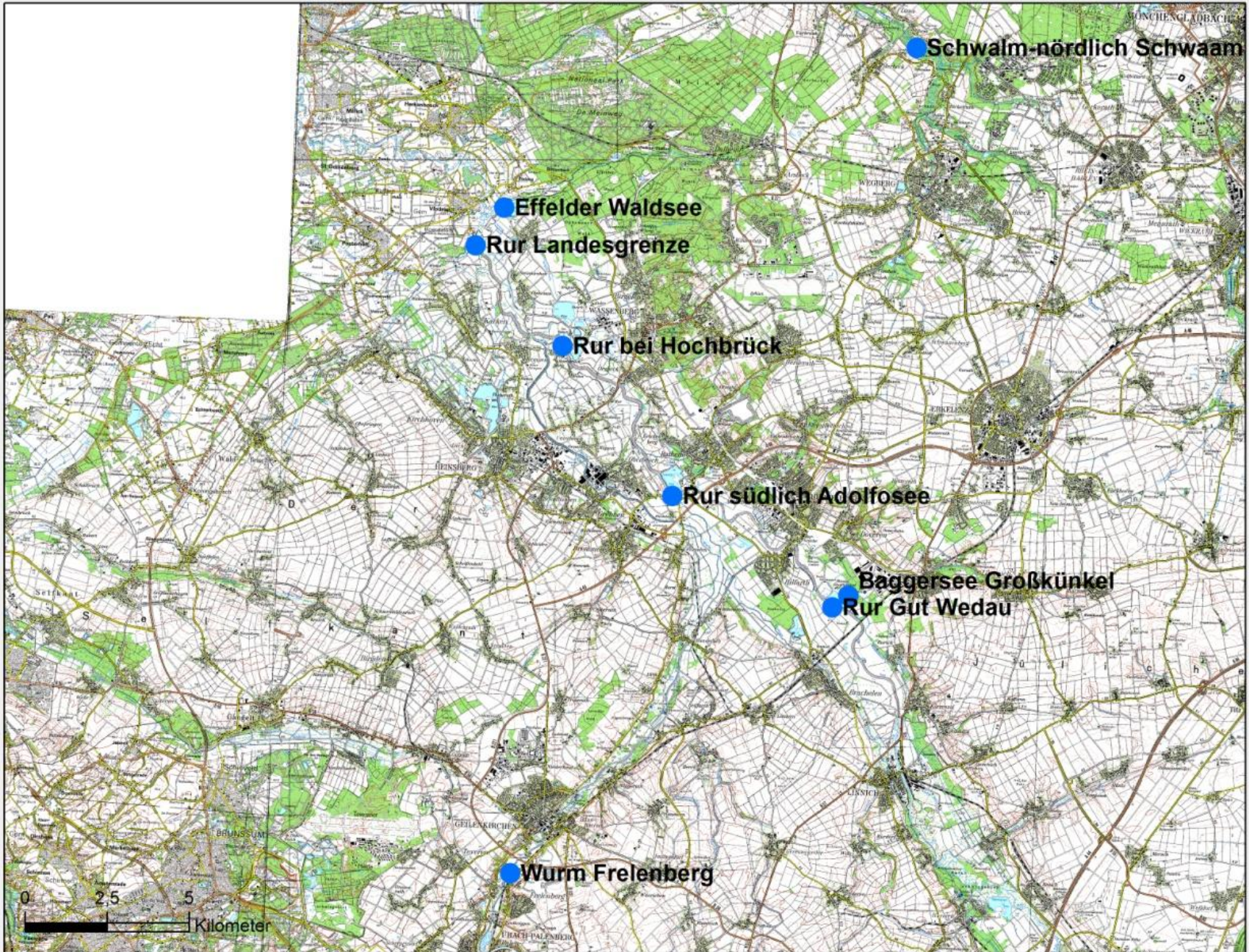


1:175000

- Nage- und Fraßspuren
- Gefällte Bäume
- Biberwiesen
- Dämme
- Baue und Burgen
- Einbrüche
- Ausstiege
- Tiere
- Reviermarkierungen

Jahr

● 2012

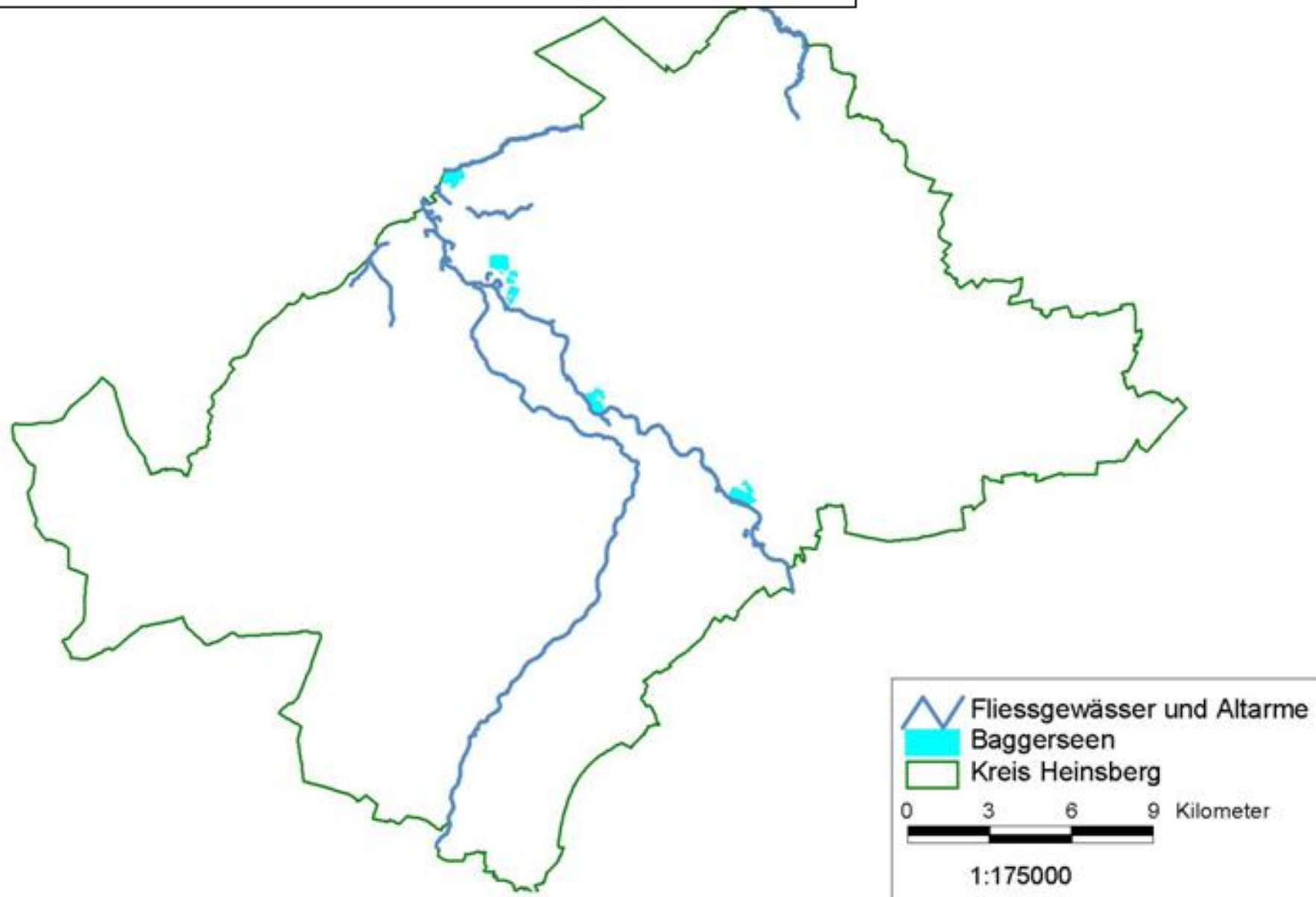


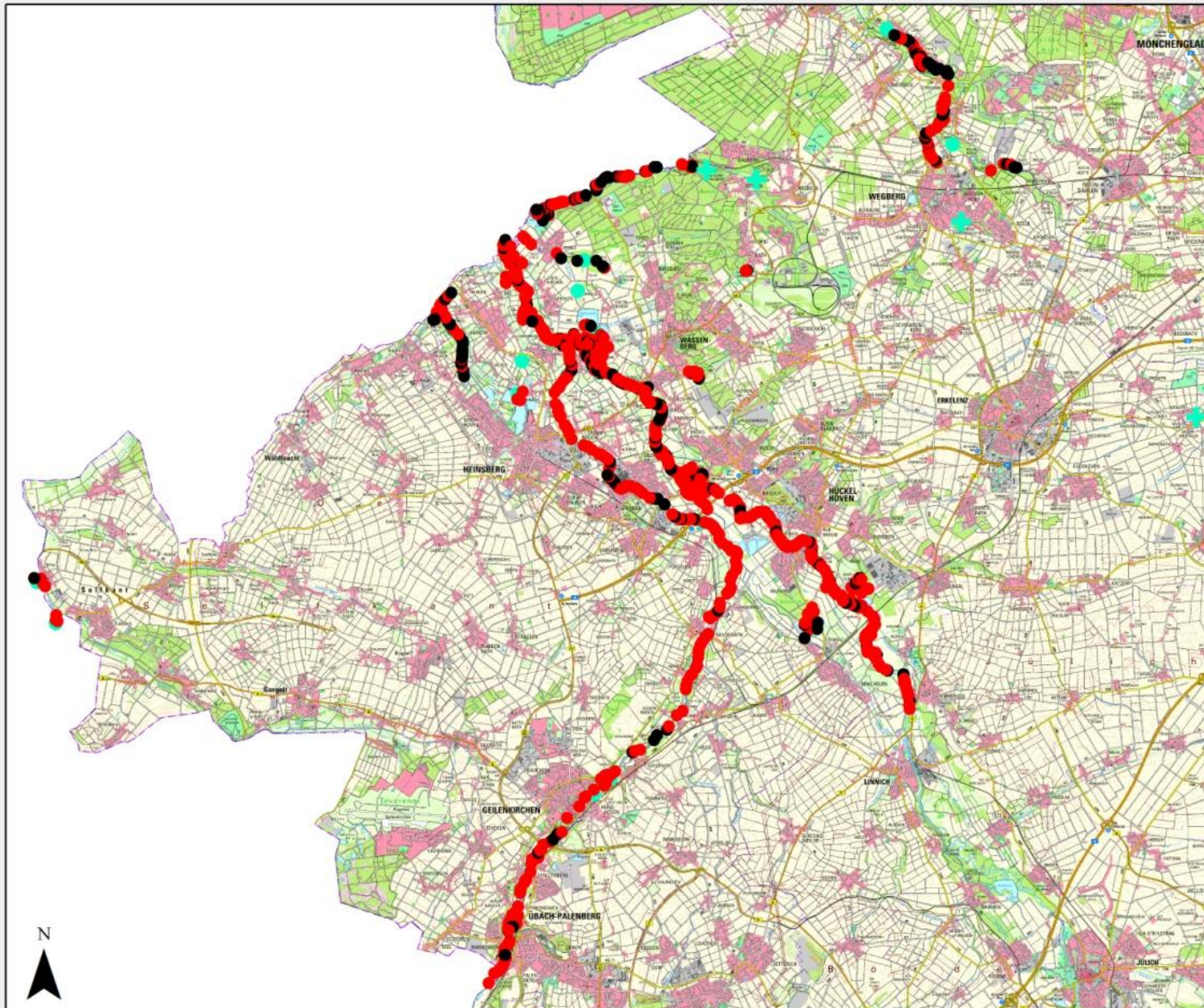
N



1:145.000

Bibererfassung Kreis Heinsberg 2015/2016

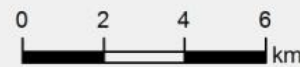


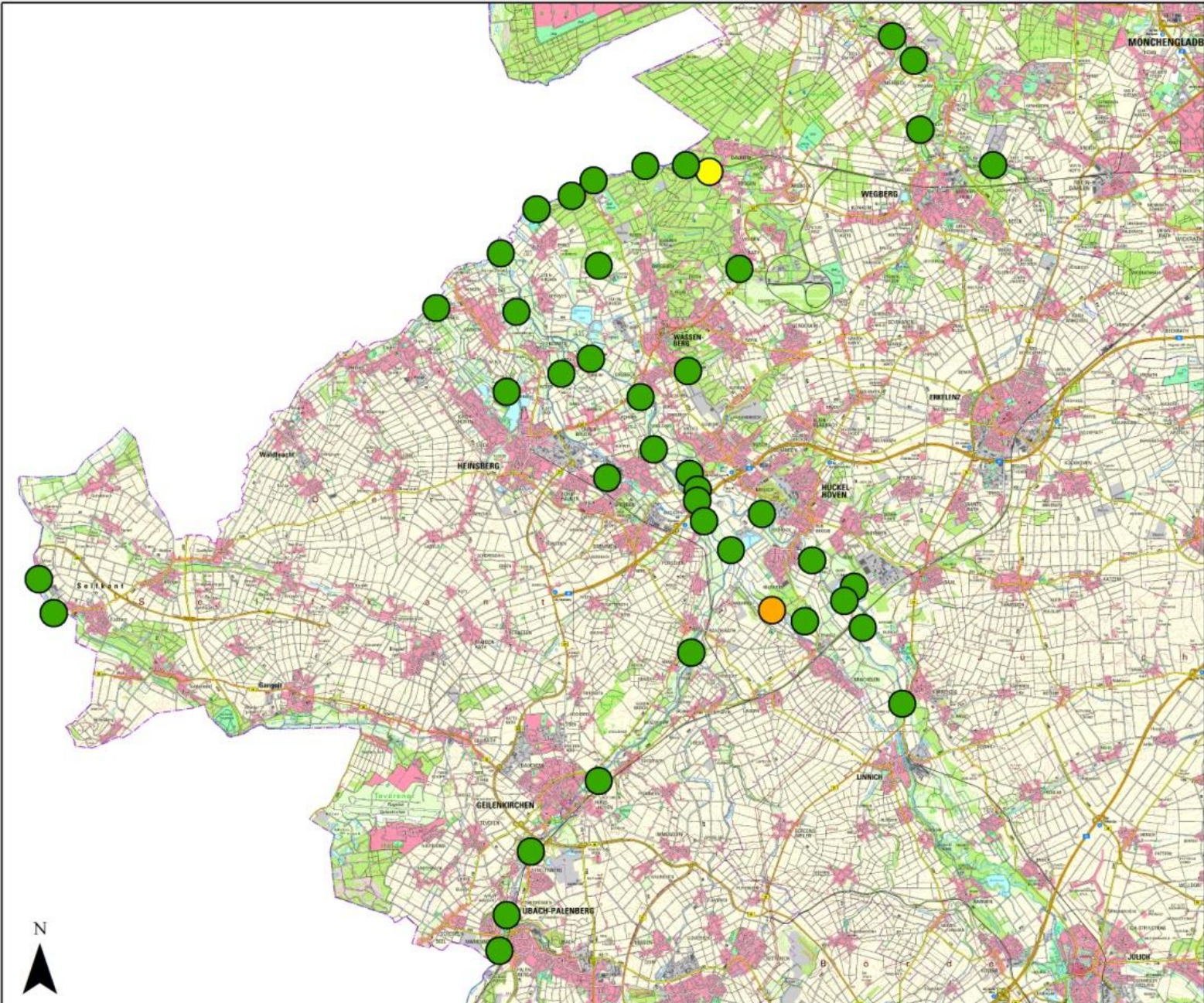


Legende

- + Alte-Einzelfunde
- Externe Hinweise
- Funde Frühjahr 2016**
- alt
- frisch

1:160.000

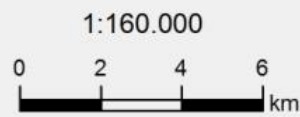




Legende

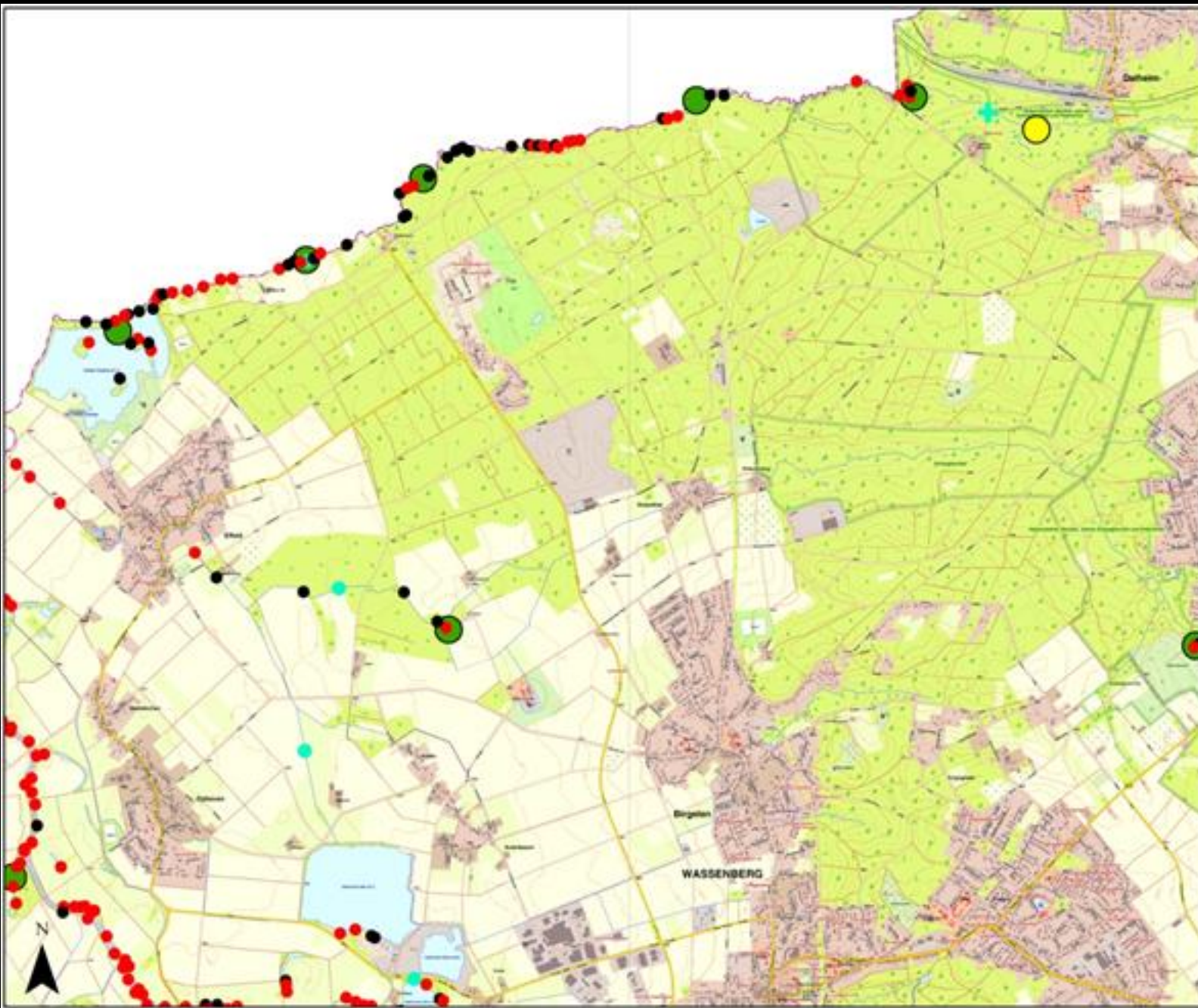
Reviere

- Hinweis
- Nachweis
- Verdacht



Mind. 40 Reviere im Kreis Heinsberg !

- Rur 10
- Wurm 8
- Flutgraben 1
- Mühlenbach 1
- Rodebach ≥ 2
- Rothenbach 4
- Schaagbach ≥ 2
- Schwalm 3
- Teichbach ≥ 1
- Baggerseen, Mühlenweiher etc. ≥ 10



Legende

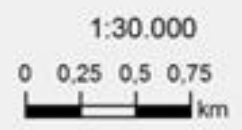
- + Alte-Einzelfunde
- Externe Hinweise

Funde Frühjahr 2016

- alt
- frisch

Reviere

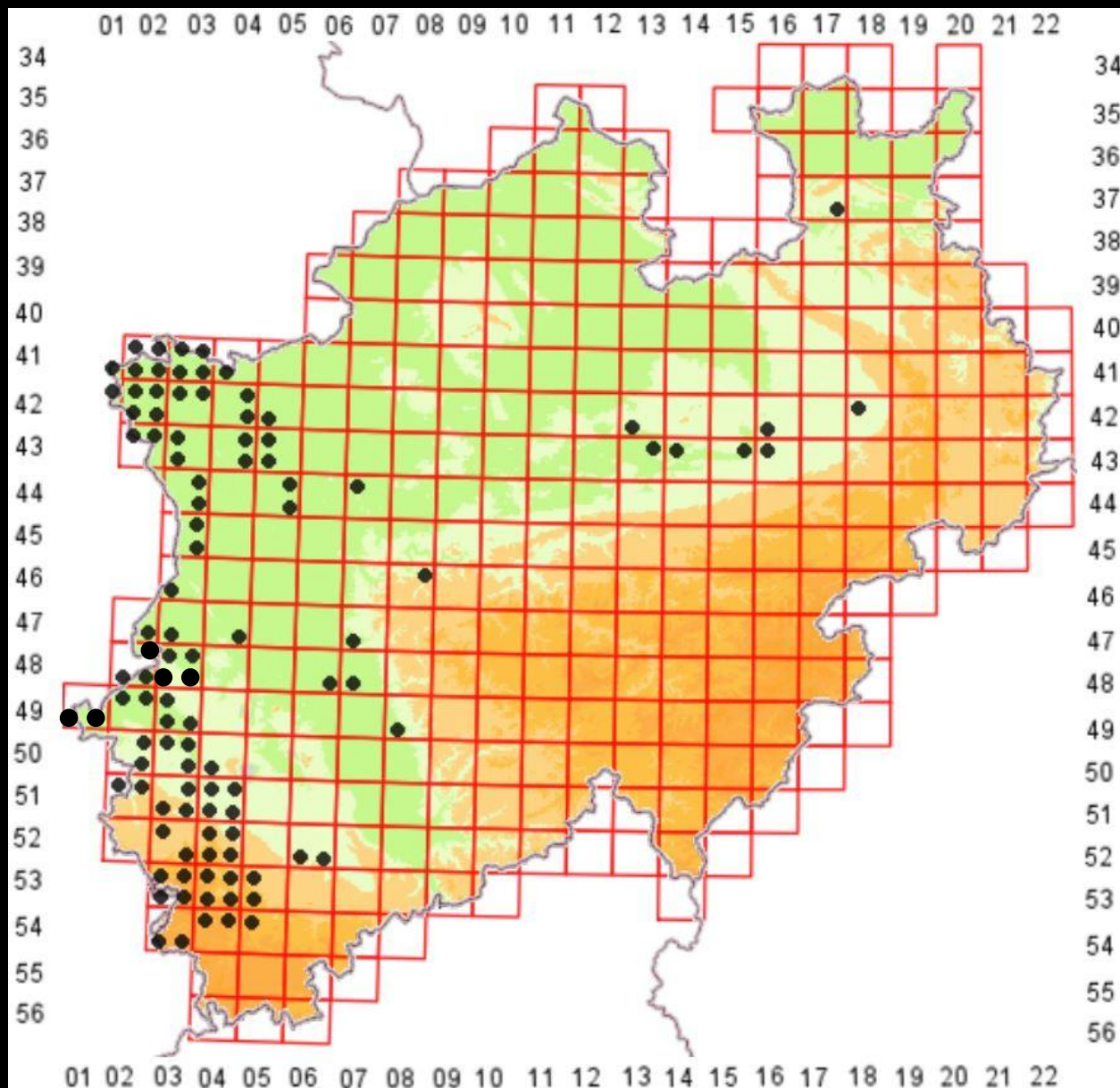
- Hinweis
- Nachweis
- Verdacht



Biber im Kreis Viersen

- Schwalm: \geq 6-7 Reviere, stabil, evtl. Verdichtung
- Niers: 3-4 Reviere, Ausbreitung
- Nette: 3-4 Reviere, Neuansiedlung
- Nierssee
- Mindestens 15 Reviere

Nordrhein-Westfalen



aktuell
(ergänzt)





























PSHOT

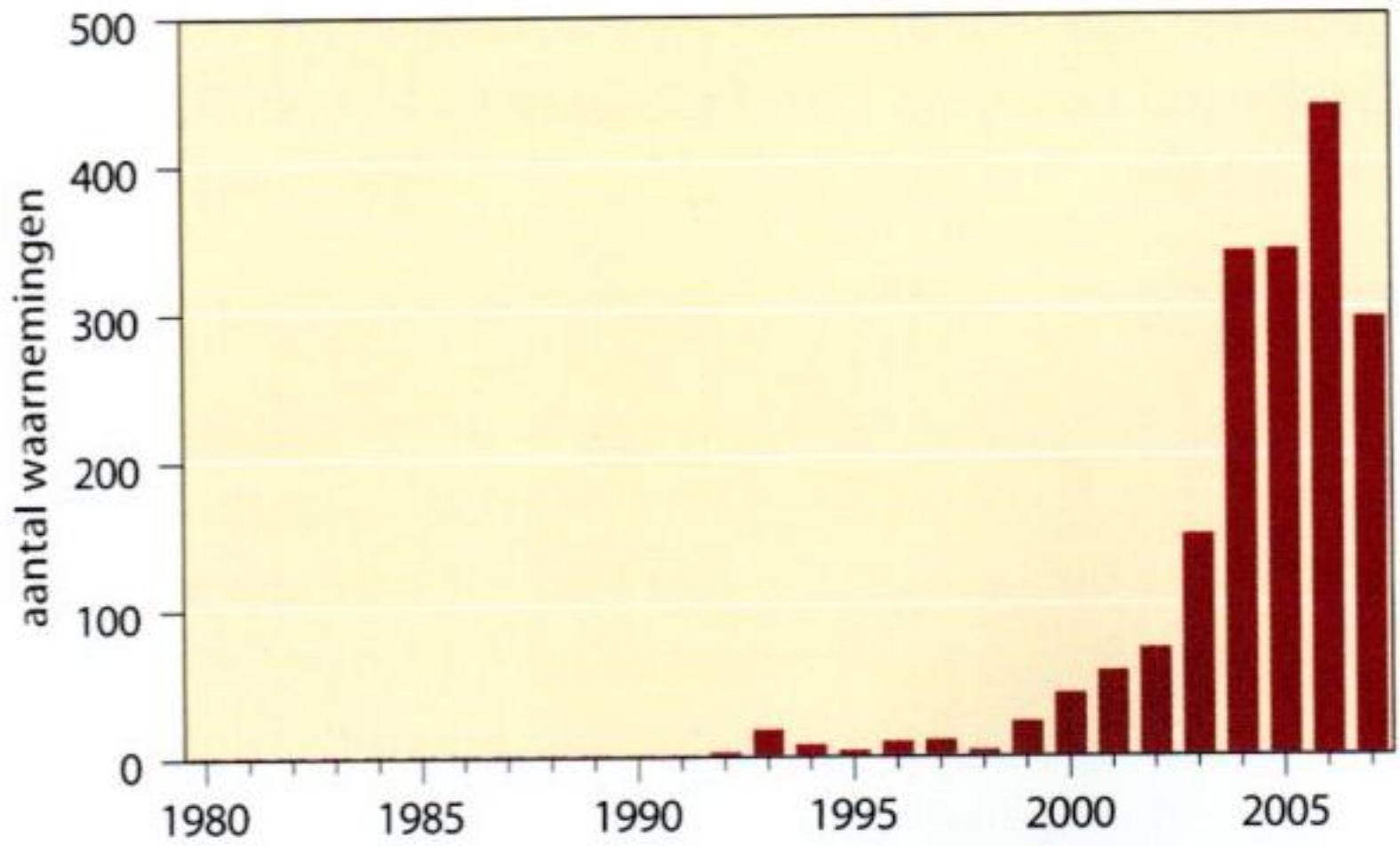
26.06.2015 02:06:35

○11





H.-G. Wende



Figuur 1. Aantal waarnemingen van de bever per jaar.



A. Terstegge





Er zitten grenzen aan de Limburgse gastvrijheid voor bevers

© DI 5 JULI, 19:29 [BINNENLAND](#)



Bevers in Limburg, een succesverhaal: van zeldzaam knuffeldier naar bevermanagement

ARK Natuurontwikkeling

7-FEB-2016 - Zo'n 20 jaar geleden doken de eerste bevers in Limburg op. Het ging om exemplaren uit Duitsland. Tussen 2002 en 2004 werd een dertigtal bevers bijgeplaatst. Inmiddels is de bever met 500 exemplaren terug in vrijwel heel Limburg. In de natuur vervult hij een sleutelrol. Daarbuiten doet zijn succesvolle terugkeer stof opwaaien. Stof die aanzet tot nadenken over beverbeheer.

Genietroepen Staatsbosbeheer rukken op: 'Beverplaag in Limburg onbeheersbaar...'

GEPOST DOOR RYPKE ZEILMAKER ON SEPTEMBER 23, 2016 10:02 AM IN ALTERRA, COLUMN 9

REACTIES



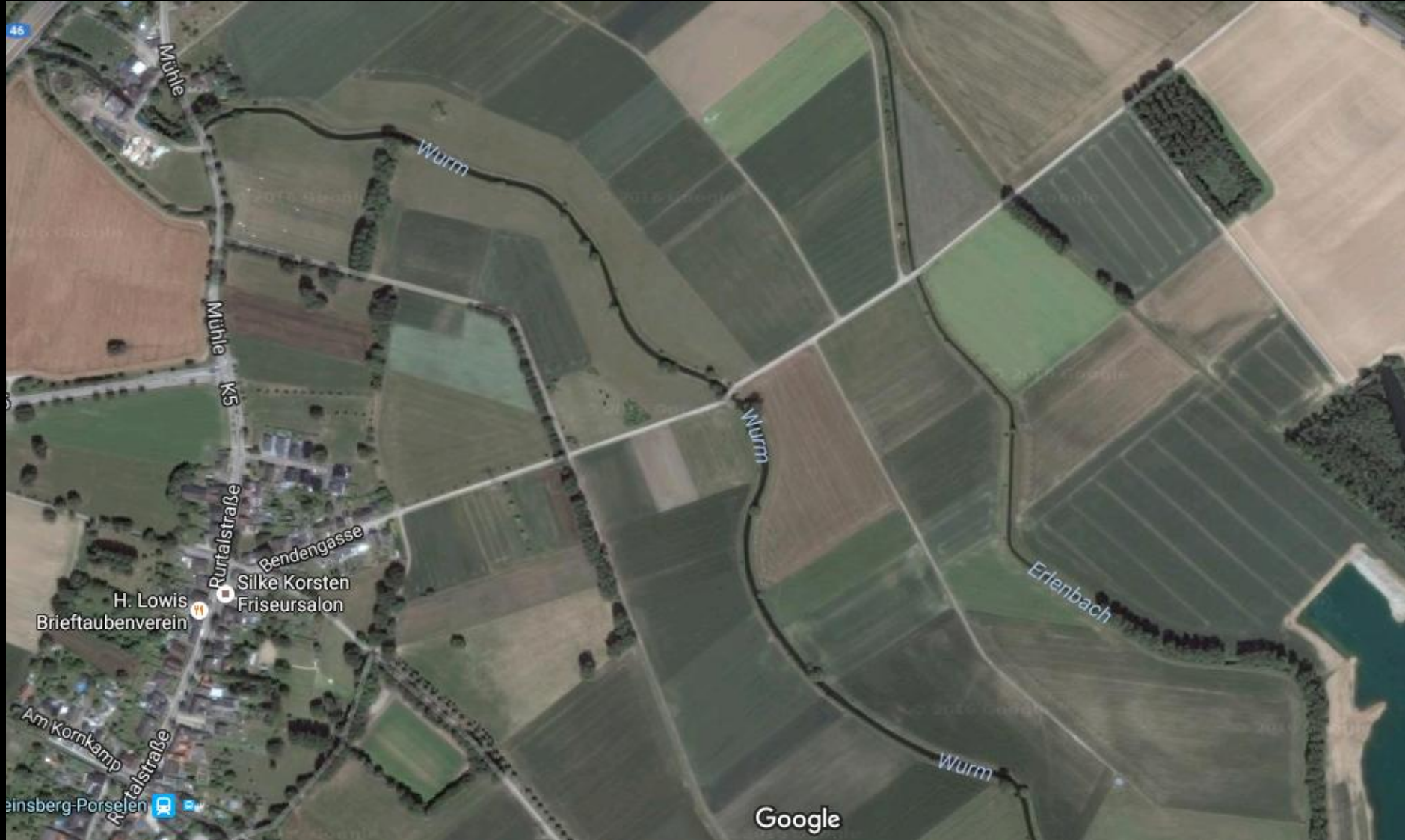
Door bever aangeknaagde wilg, het zijn de genietroepen van de natuurkwakzalverij



Beverdam in de Hemelbeek bij Elsloo (Bron: Hettie Meertens)







Quellen:

Limburg:

- Huizenga et al. (2010): Zoogdieren van Limburg. Sticht. Natuurpub. Limb., Maastricht

Belgien:

-

NRW:

- FIS/LANUV NRW, Stand 23.9.2016

Kreis Viersen:

- Markus Heines / Peter Kolshorn

Kreis Heinsberg:

- Naturschutzstation Haus Wildenrath
LANUV NRW
Michael Straube

